



UNAD  
PERFIL DE LAS  
ENTIDADES  
DE UNAD



# U✓ PERFIL DE LAS PERSONAS ATENDIDAS POR LAS ENTIDADES DE UNAD

UNAD es la mayor red de Europa dedicada a la atención de los problemas de adicciones. Está integrada por más de 260 entidades repartidas por todo el Estado y desarrolla anualmente más de 2.000 programas, de los que se benefician alrededor de 1.200.000 personas. El número de personas atendidas por las entidades de UNAD en el 2014 de acuerdo a los datos obtenidos, ha sido de 369.312. De las cuáles 155.397 fueron atendidas gracias a los programas financiados por la campaña del 0,7. Se desarrollaron un total de 26 programas para 9 colectivos diferentes, ejecutados por 126 entidades.

## ① DIFERENCIAS DE GÉNERO

En los últimos años, en distintas actividades dentro del campo de las adicciones con y sin sustancia, la incorporación de la perspectiva de género se ha percibido como una acción necesaria. Hay que destacar por una parte, que tal y como han puesto de relieve distintos organismos oficiales internacionales, existe una mayor prevalencia en cuanto al consumo de drogas ilegales en los hombres que en las mujeres. Por otra parte, como señalan numerosos estudios las mujeres acuden menos a los dispositivos específicos sobre drogodependencias y más a los servicios de salud. También se ha observado que otras variables sociodemográficas, tales como el nivel educativo, la experiencia laboral o la red social y familiar influyen de manera diversa en hombres y mujeres que presentan conductas adictivas. A esto se añade que los estigmas asociados al consumo de drogas afectan en

mayor medida a las mujeres. Además, entre las mujeres con adicciones hay una mayor prevalencia de problemas psicológicos.

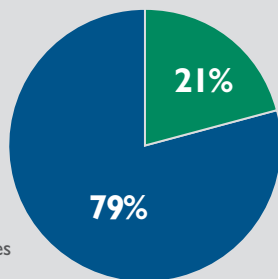
Las mujeres sufren asimismo una serie de obstáculos que dificultan su acceso a tratamientos. Dado que hasta el momento la perspectiva de género no se ha utilizado de forma general y que la planificación de los distintos recursos se ha elaborado teniendo en cuenta los perfiles masculinos fundamentalmente, se han ignorado las necesidades particulares de las mujeres como todos aquellos condicionantes sociales, personales y culturales de las usuarias. Al decidirse por comenzar un tratamiento, las mujeres presentan un mayor sentimiento de culpa que los hombres y más baja autoestima. Por tanto, intervenir psicológicamente en este sentido es de vital importancia para mejorar los resultados de los tratamientos. Otro factor a tener en cuenta es que si bien las mujeres pueden presentar motivaciones mayores que los hombres para iniciar distintos tratamientos, éstas presentan patrones diferenciados de recaídas, acompañadas de problemas psicológicos más frecuentes y una mayor influencia de la pareja. No obstante, se determina que las mujeres afrontan mejor las recaídas al sufrir una menor presión social hacia el consumo (Walton y cols. 2001).

Asimismo, es destacable que en distintas organizaciones de UNAD han detectado esa diferencia entre género y han establecido innovaciones en sus prácticas para la mejora de sus recursos. Cabe destacar que se han realizado acciones en este sentido, tanto de investigación y mejora del conocimiento como la puesta en marcha de recursos que hacen frente a situaciones que no encajaban bien en los cauces habituales.



TOTAL DE PERSONAS ATENDIDAS SEGÚN SEXO

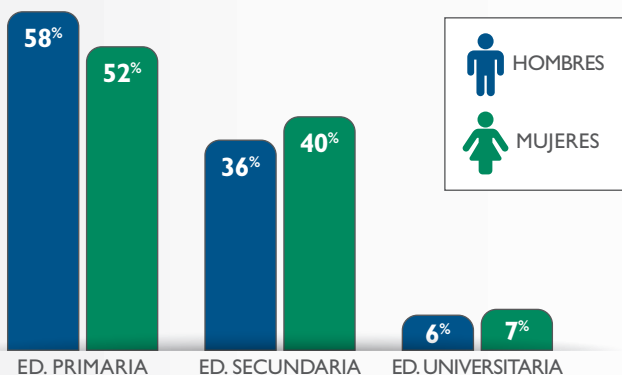
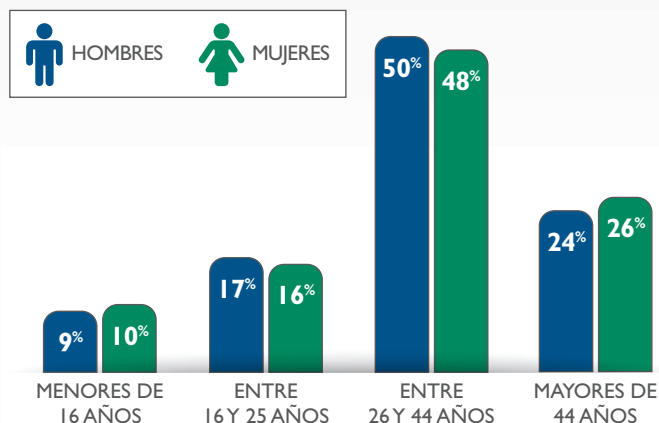
 HOMBRES  MUJERES



Las personas atendidas por el conjunto de entidades de UNAD son mayoritariamente hombres. Por cada mujer que acude a los recursos o que recibe los servicios de nuestras entidades acuden cuatro hombres.

## 2 EDAD DE LAS PERSONAS ATENDIDAS

La mayor parte de las personas que han recibido atención en los diferentes recursos de las entidades de UNAD se hallan entre los 26 y los 44 años. Una décima parte de las personas que han utilizado los servicios de las organizaciones adheridas a UNAD son menores de 16 años, con quienes mayormente se han realizado actividades de prevención. Cabe señalar que mientras en los grupos de edad más joven no se observan diferencias entre generos, en los grupos de edad más avanzados si existe una prevalencia de mujeres.

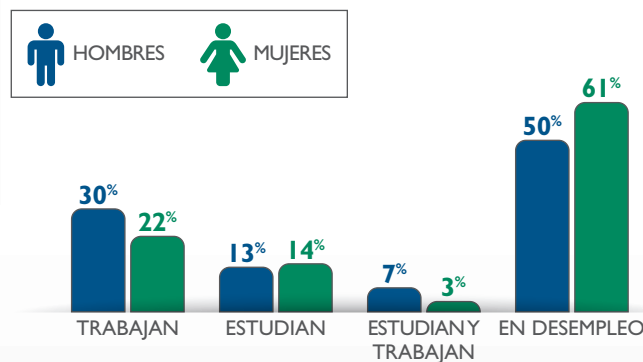


## 3 NIVEL DE ESTUDIOS

Las personas atendidas poseen mayoritariamente estudios primarios. Las mujeres que han acudido a nuestros servicios tienen en general un nivel más alto de estudios que los hombres, por ejemplo, las usuarias con estudios universitarios representan el 7,3%, siendo este porcentaje del 5,8% para los hombres. También hay un mayor porcentaje de mujeres con educación secundaria.

## 4 SITUACIÓN LABORAL

Algo más de la mitad de las personas atendidas, sin atender a diferencias de género, estaban en situación de desempleo. Como viene siendo habitual, la tasa de desempleo es mayor entre las mujeres al igual que el porcentaje de personas que únicamente estudian, categoría en la que también hay más mujeres que hombres.





GRUPOS DE EDAD

SITUACIÓN SALUD



NIVEL DE ESTUDIOS

TIPO DE CONSUMO



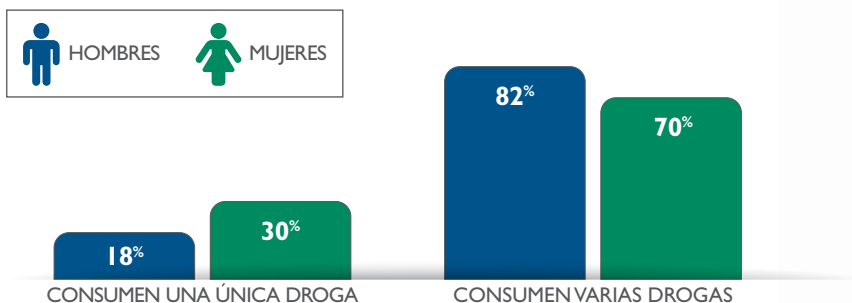
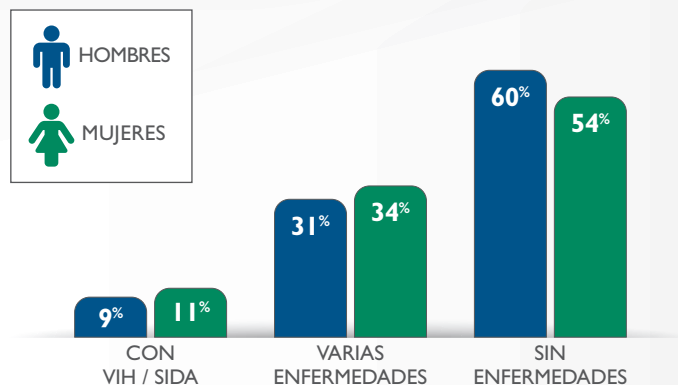
SITUACIÓN LABORAL

DROGA PRINCIPAL



## 5 SALUD DE LAS PERSONAS ATENDIDAS

La situación de salud de las mujeres que han formado parte de algún programa de UNAD es peor que la de los hombres, aunque la mayor parte de las personas atendidas por las organizaciones adheridas a UNAD no tienen enfermedades. Como se ha detectado en el estudio, existe un nexo entre las mujeres con problemas de adicción y el ejercicio de la prostitución. Este trío “mujer-adicción-prostitución” probablemente explique una mayor prevalencia de mujeres con VIH/SIDA y de mujeres con varias enfermedades que de hombres en dichas situaciones.

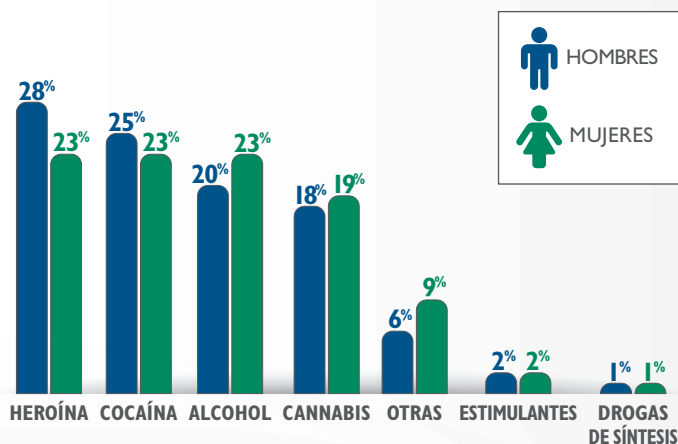


## 6 TIPO DE CONSUMO

La mayoría de las personas con problemas de adicción consumen varias drogas, no obstante, entre los hombres es algo más habitual el poli-consumo.

## 7 ADICCIÓN POR LA QUE ACUDEN AL TRATAMIENTO

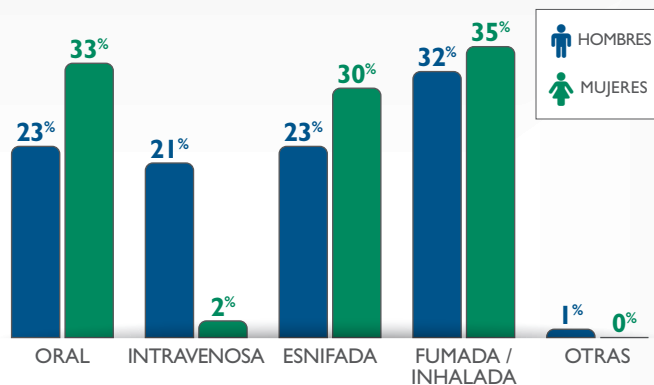
Las drogas más consumidas entre los hombres que han utilizado los servicios de las entidades de UNAD es la cocaína, el alcohol y la heroína. Para las mujeres, cambia el orden siendo el alcohol, la cocaína y la heroína. Los usuarios cuya droga principal son los estimulantes o las drogas de síntesis son minoritarios. En cuanto a las otras adicciones, entre las mujeres predominan las benzodiazepinas y el tabaco; entre los hombres el juego. La mayor prevalencia de adicciones a las benzodiazepinas explicaría también que entre las mujeres usuarias de los recursos la edad sea más alta, dado que el inicio en el consumo de estas sustancias está vinculado a una edad madura.



## 8 VÍA DE CONSUMO

En cuanto a la vía más frecuente de consumo de la droga principal, hombres y mujeres usuarias parecen consumir la sustancia fumada o inhalada. Las otras vías más frecuentes para los hombres son oral y esnifada. La diferencia de género en cuanto a las vías más utilizadas para el consumo de la droga principal es una mayor presencia de consumo intravenoso entre los hombres y de consumo oral entre las mujeres.

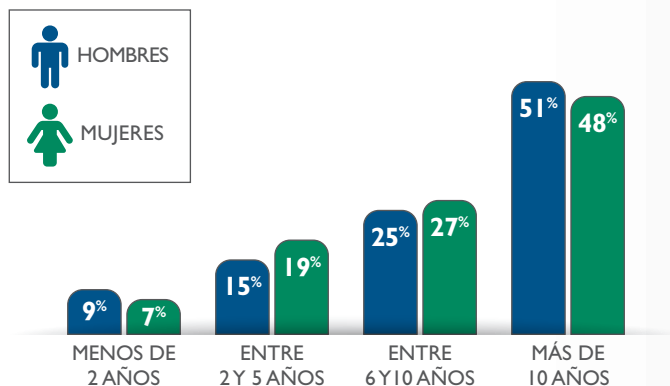
VÍA DE CONSUMO 



## 9 TIEMPO DE CONSUMO

Si atendemos al tiempo que llevan las personas atendidas consumiendo la droga por la que están en tratamiento, detectamos que la mayor parte de las personas atendidas por las entidades de UNAD llevan consumiendo más de 10 años. Aquí no hay apenas diferencias entre los dos sexos, aunque se ve que el porcentaje de hombres es mayor en los extremos y el de mujeres en los rangos intermedios.

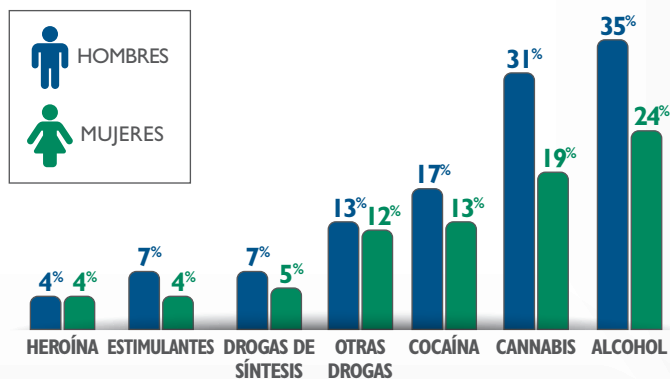
TIEMPO DE CONSUMO DE DROGA PRINCIPAL 



## 10 OTROS CONSUMOS

Cuando se presenta el poli-consumo, las sustancias secundarias que más predominan tanto en hombres como en mujeres son el alcohol y los derivados del cannabis fundamentalmente.

CONSUMO OTRA DROGA NO PRINCIPAL 





Otros datos socio-demográficos como la situación de convivencia y el número de hijos de las personas atendidas por las entidades que han colaborado en la recogida de datos avalan la existencia de **claras diferencias entre hombres y mujeres usuarias de los servicios destinados a personas con problemas de adicción**. Aunque la mayor parte de las personas atendidas no tienen hijos, esta situación es más frecuente entre los hombres, quienes también conviven en menor medida en pareja o en familia. Las mujeres atendidas por las organizaciones de UNAD además de tener más hijos conviven con sus padres y otros familiares o en pareja.

Los datos presentados son el resultado de un proyecto de investigación desarrollado por UNAD y el **Colegio Nacional de Doctores y Licenciados en Ciencias Políticas y Sociología (Delegación Territorial de Madrid)**. Dicho proyecto se inició en octubre en 2015 con la realización de 40 entrevistas en profundidad a directivos, técnicos y usuarios de las entidades de UNAD en todo el Estado. Para la realización del perfil de usuarios de las entidades de UNAD se recibieron 92 registros de datos detallados de todas las Comunidades Autónomas. Los datos recibidos representan a un total de 369.312 usuarios. Para la elaboración de los perfiles y para la ponderación de la muestra se asignaron los pesos en función del número de usuarios atendidos por las entidades excluidas las de prevención.





PERFIL DE LAS  
ENTIDADES  
DE UNAD

FINANCIADO POR:



SECRETARÍA DE ESTADO  
DE SERVICIOS SOCIALES  
E IGUALDAD  
DELEGACIÓN DEL GOBIERNO  
PARA EL PLAN NACIONAL SOBRE DROGAS



Calle Canarias, 9 (Local) · 28045 Madrid  
Tel: 902 313 314 · 914 478 895  
unad@unad.org · www.unad.org

